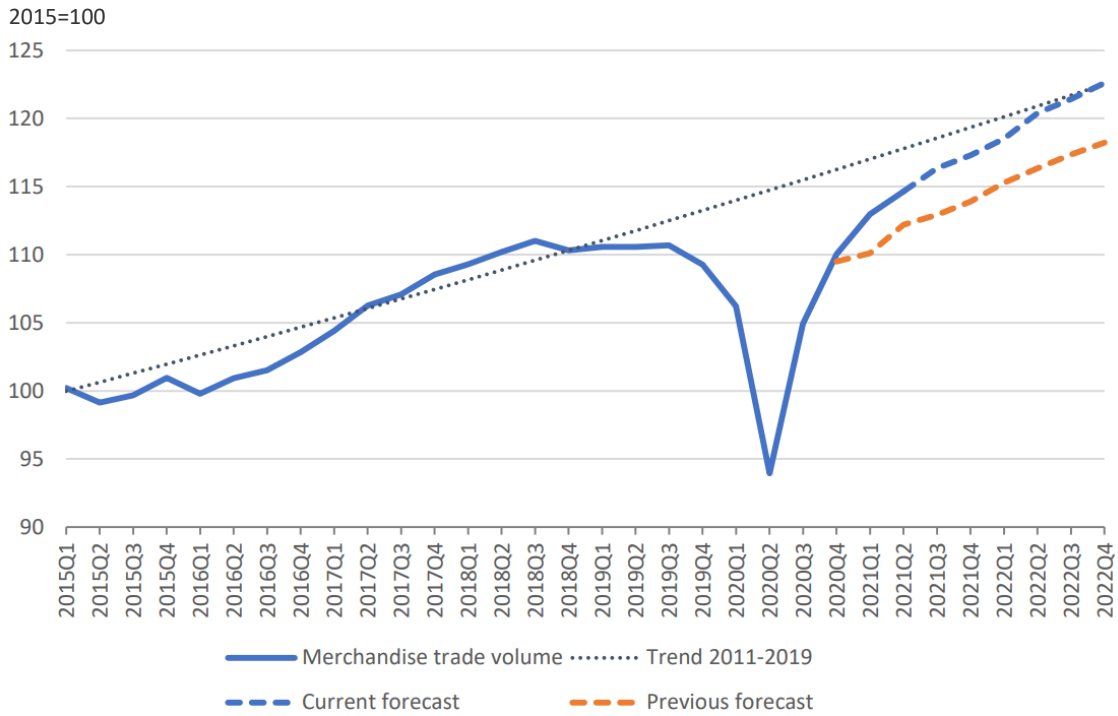


KÜRESEL TİCARETTE TOPARLANMA BEKLENTİLERİ AŞTI, BÖLGESEL FARKLAR DERİNLEŞİYOR

- 2021'in ilk yarısında küresel ekonomik aktivitenin yeniden canlanması, dünya mal ticaretini pandemi öncesi zirvesinin üzerine çıkardı. Dünya Ticaret Örgütü (DTÖ), Mart ayında yayımladığı 2021 ve 2022 tahminlerini yukarı yönlü revize etti.
- Dünya mal ticareti hacminin 2021'de %10,8 büyümesi bekleniyor (Mart tahmini %8). 2022 büyüme tahmini ise %4'ten %4,7'ye yükseltildi.
- Bu yılın ikinci çeyreğinde ticaret %22 arttı; dördüncü çeyrekte büyümenin %6,6'ya gerilemesi bekleniyor.
- Küresel GSYİH büyüme tahmini %5,1'den %5,3'e yükseltildi. 2022 büyüme tahmini %4,1 (Mart tahmini %3,8).
- Mevcut tahminler, son tahmindeki yukarı yönlü senaryoya yakın ancak riskler belirsizliğini koruyor: Enflasyonda ani artışlar, daha uzun liman gecikmeleri, daha yüksek nakliye maliyetleri ve uzun süreli yarı iletken kıtlığı, gelişmiş ve birçok yükselen ekonomide talebin hızlı ve beklenmedik şekilde güçlü toparlanmasıyla daha da kötüleşen arz yönlü kesintiler.
- İyileşmede bölgesel farklar hala dikkat çekiyor. 2021'de Asya ithalatının 2019'a kıyasla %9,4 artması, az gelişmiş ülkelerin ithalatının ise %1,6 düşmesi bekleniyor.
- Hizmet ticaretinin, özellikle seyahat ve eğlence ile ilgili sektörlerde, mal ticaretinin gerisinde kalması muhtemel.

Grafik 1. Dünya Mal Ticareti Hacmi, 2015 1. Çeyrek-2022 4. Çeyrek



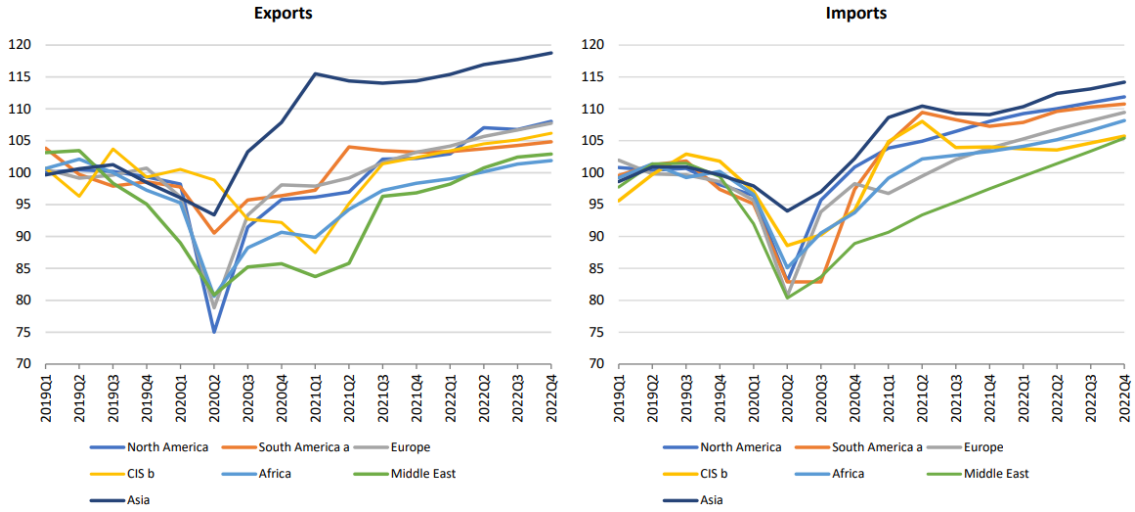
Kaynak: Ticaret hacmi verileri DTÖ ve UNCTAD; tahminler DTÖ

Grafik 1'deki mevcut mal ticareti tahmininin yörüngesi, DTÖ'nün en son tahminindeki yukarı yönlü senaryoya yakın.

Mal ticaret hacminde, 2021'in ikinci çeyreğinde %22, üçüncü çeyreğinde %10,9 ve dördüncü çeyreğinde %6,6 artış tahmin ediliyor. Ticaret hacmi büyümesine 2021'deki %5,3 ve 2022'deki %4,1 GSYİH büyümesi eşlik edecek. GSYİH büyümesi, güçlü para ve maliye politikası desteği ve COVID-19 aşılarını geniş ölçekte uygulayabilen ülkelerde ekonomik faaliyetin yeniden başlamasıyla destekleniyor.

Grafik 2. Bölgelere Göre Ürün İhracatı ve İthalatı, 2015 1. Çeyrek-2022 4. Çeyrek

2015=100



a. Güney ve Orta Amerika ve Karayipler; b. Bağımsız Devletler Topluluğu

Kaynak: DTÖ ve UNCTAD

Grafik 2, pandemiden önceki son yıl olan 2019'dan bu yana bölgelere göre mal ticareti hacmindeki üç aylık büyümeyi gösteriyor.

Mevcut tahmin gerçekleşirse, 2022'nin son çeyreğine kadar Asya'nın mal ithalatı 2019'a göre %14,2 artacak. Aynı dönemde ithalat Kuzey Amerika'da %11,9, Güney ve Orta Amerika'da %10,8, Avrupa'da %9,4, Afrika'da %8,2, Bağımsız Devletler Topluluğu'nda (BDT) %5,7 ve Orta Doğu'da %5,4 artmış olacak.

Asya'nın ihracatında bu dönemde %18,8 artış beklenirken, diğer tüm bölgelerde daha mütevazı artışlar görülecek: Kuzey Amerika %8,0, Avrupa %7,8, BDT %6,2, Güney Amerika %4,8, Orta Doğu %2,9 ve Afrika %1,9.

Petrole bağımlı ihracat bölgelerinin, 2020 durgunluğu sırasında mal ticaretinde büyük düşüşler yaşadığı ve o zamandan beri bu kayıpların ancak kısmen telafi edildiği görülüyor. Güney Amerika'nın nispeten güçlü ithalat toparlanması, 2019'da bölgenin bazı kilit ekonomilerinde yaşanan resesyonların baz etkilerini de yansıtıyor.

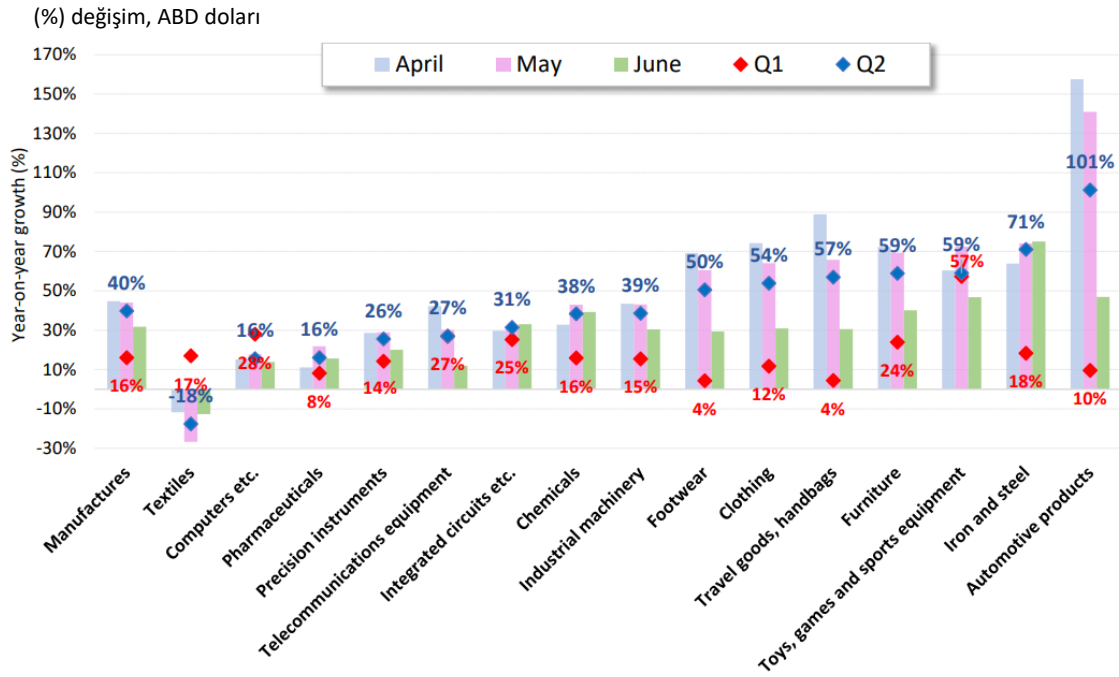
Tablo 1. Dünya Mal Ticareti Hacmi ve Reel GSYİH, 2017-2022

Yıllık % değişim	2017	2018	2019	2020	2021*	2022*
Dünya mal ticareti hacmi**	4,8	3,1	0,1	-5,3	10,8	4,7
İhracat						
Kuzey Amerika	3,4	3,8	0,3	-8,6	8,7	6,9
Güney Amerika	2,2	-0,2	-2,2	-4,7	7,2	2,0
Avrupa	4,1	1,9	0,6	-7,9	9,7	5,6
Bağımsız Devletler Topluluğu	3,9	4,1	-0,3	-1,5	0,6	8,5
Afrika	5,3	3,6	-0,7	-8,8	7,0	6,0
Orta Doğu	-2,2	4,8	-2,2	-11,6	5,0	9,6
Asya	6,7	3,7	0,8	0,3	14,4	2,3
İthalat						
Kuzey Amerika	4,4	5,1	-0,6	-6,1	12,6	4,5
Güney Amerika	4,4	5,6	-2,6	-9,9	19,9	2,1
Avrupa	3,9	1,9	0,3	-7,6	9,1	6,8
Bağımsız Devletler Topluluğu	13,9	4,0	8,5	-5,6	13,8	-0,8
Afrika	-1,7	5,3	2,8	-11,1	11,3	4,1
Orta Doğu	1,2	-4,1	2,4	-13,9	9,3	8,7
Asya	8,5	5,0	-0,5	-1,2	10,7	2,9
GSYİH	3,2	3,1	2,4	-3,5	5,3	4,1
Kuzey Amerika	2,3	2,8	2,0	-4,0	5,6	3,7
Güney Amerika	0,7	0,3	-0,5	-7,5	4,9	2,9
Avrupa	2,7	2,0	1,5	-6,4	4,3	4,0
Bağımsız Devletler Topluluğu	2,3	3,1	2,6	-2,7	3,9	3,4
Afrika	3,1	3,0	2,9	-2,8	3,5	4,1
Orta Doğu	0,7	0,4	0,0	-4,6	2,9	4,5
Asya	5,0	4,7	3,9	-0,9	6,1	4,7
Not: Az Gelişmiş Ülkeler						
Mal ihracatı hacmi	4,3	4,0	2,1	-2,0	5,3	4,7
Mal ithalatı hacmi	4,9	5,3	7,6	-6,7	5,5	8,6
Reel GSYİH	3,1	3,2	3,8	0,3	2,2	4,4

Kaynak: DTÖ tahminleri

*tahmin, **ihracat ve ithalatın ortalaması

Grafik 3. Dünya İmalat Sanayi Ürünleri Ticaretinde Yıllık Büyüme, 2021 2. Çeyrek



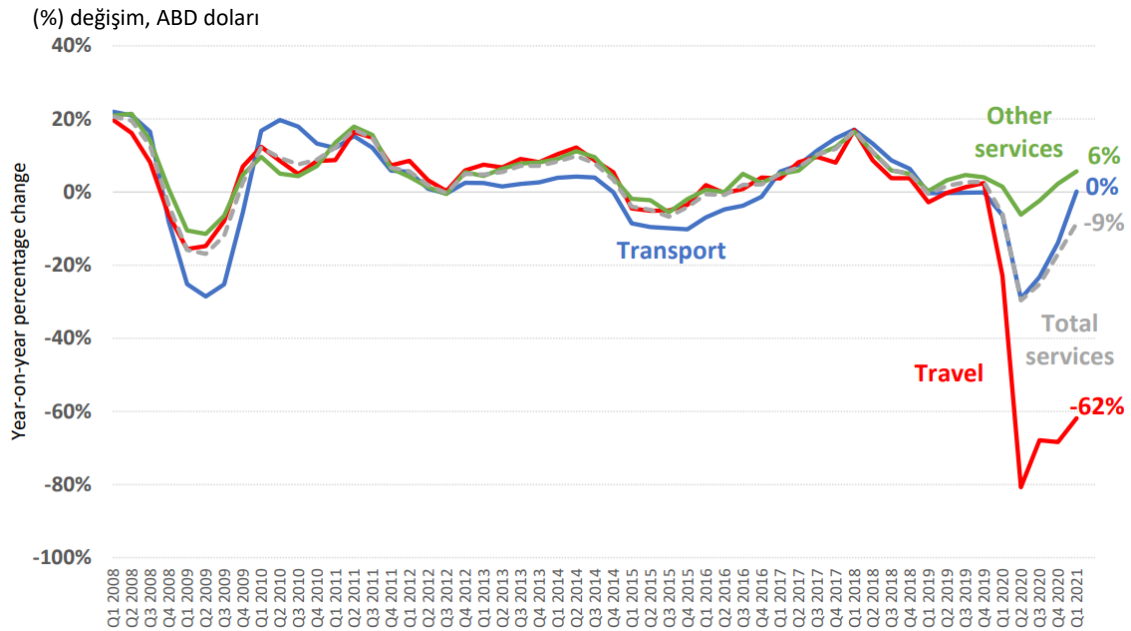
Kaynak: DTÖ tahminleri

Grafik 3, dünya imalat sanayi ürünlerinde 2021 ikinci çeyrek büyümesini göstermektedir.

Endüstriyel makineler ticareti yılın ilk çeyreğinde %15 artarken ikinci çeyrekte büyüme %39'a yükseldi.

Otomotiv ürünleri ticaretindeki Haziran ayındaki düşüş, diğer sektörlerle kıyasla alışılmadık derecede fazla. Bu durum otomobil üretimini dünya çapında kesintiye uğratan yarı iletken kıtlığına bağlanabilir. Entegre devreler kategorisinin böyle bir düşüş göstermemesi ise dikkat çekici. Entegre devreler, pandemi sırasında tüketici elektroniği gibi diğer kullanımlara yönlendirilmiş olabilir ya da üretim artışı göz önünde bulundurularak otomotiv endüstrisi uygulamaları için sınırlı tedarik bırakılmış olabilir.

Grafik 4. Dünya Hizmet Ticareti, 2008 1. Çeyrek - 2021 1. Çeyrek



Kaynak: DTÖ, UNCTAD ve ITC tahminleri

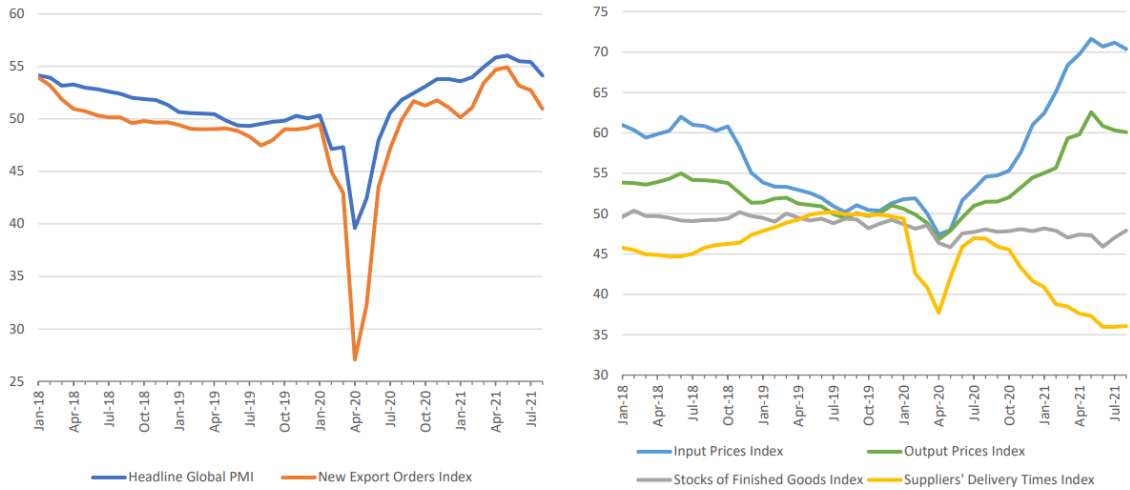
Grafik 4, dünya hizmet ticaretinde ilk çeyrekteki gelişmeleri gösteriyor.

Seyahat sektöründeki %62 düşüşle devam eden zayıflığın sonucunda hizmet ticareti %9 geriledi. Finansal ve diğer ticari hizmetleri içeren diğer hizmetler kategorisi bir önceki yılın ilk çeyreğine göre %6 arttı.

Hizmet ticaretinde büyümenin, 2020'deki düşük baz değer nedeniyle ikinci çeyrekte pozitif dönmeye bekleniyor. Ancak bu otomatik olarak bir geri dönüş olarak yorumlanmamalı. DTÖ'nün 23 Eylül tarihli bir çalışması, hizmet ticaretinin pandemi öncesine göre daha düşük bir trendde istikrar kazanabileceğini gösteriyor.

Grafik 5. Küresel Üretim Satın Alma Yöneticileri Endeksleri (PMI), Ocak 2018-Ağustos 2021

Endeks=50



Kaynak: IHS-Markit

IHS-Markit'in satın alma yöneticileri endeksleri (PMI), 40'tan fazla ülkede yüzlerce işletmeyle yapılan anketlere dayanmaktadır. Bireysel ülkeler için PMI'ler küresel bir endekste toplanır: endeks 50'den büyükse genişlemeyi, küçükse daralmayı ifade eder.

Küresel imalat PMI ve Grafik 5'te gösterilen bazı alt endeksler, liman tıkanıklığı ve yüksek nakliye maliyetleri gibi sorunlara ışık tutuyor: Grafikte sarı ile gösterilen endeks, teslimat sürelerinin uzamasıyla, 2019 yılının sonundan itibaren kötüleşerek 50'in çok altına inmiştir.

Detaylı bilgi için:

https://www.wto.org/english/news_e/pres21_e/pr889_e.pdf